

ibercoin



COLECCIÓN AMULETOS

Sebastián Gaspariño #92

مجموعة التمايم

COLECCIÓN AMULETOS

Sebastián Gaspariño #92

21 Marzo 2024



ibercoin

COLECCIÓN AMULETOS

SEBASTIÁN GASPARIÑO #92

AMULET COLLECTION
SEBASTIÁN GASPARIÑO #92

ibercoin

HORARIO

DATE



Jueves, 21 Marzo 2024
11:00 CET
Thursday, 21 March 2024
11:00 am CET

ADMISIÓN DE PUJAS

BIDDING



REGISTRO DE PUJAS

Las pujas telefónicas deben ser comunicadas con al menos 24 horas de antelación. En caso de no establecer contacto durante la subasta y si el lote no estuviera pujado, se cubriría con el precio de salida en nombre del pujador telefónico. Declinamos cualquier tipo de responsabilidad en el caso de no poder establecer dicho contacto.

www.ibercoin.com

info@ibercoin.com

+34 915 480 799

PREVIOUS BIDS

Telephone bids must be communicated at least 24 hours in advance. If contact is not established during the auction and the lot were not bid, it will be covered by the starting price under the name of the telephone bidder. We decline any type of responsibility in the event of not being able to establish such contact.

REMATE EN DIRECTO

El remate en directo comenzará a las 11:00h CET

LIVE BIDDING

Live bidding will begin at 11:00 am CET

PLATAFORMAS DE PUJA ONLINE BIDDING PLATFORMS



bidinside



biddr

COLABORADORES PARTNERS



imperio
numismático



DIRECCIÓN ADDRESS



**Francisco Gervás, 14.
28020 Madrid**



POETA JOAN MARAGALL · 149 y 11
PLAZA DE CUZCO · 5, 27 y 147



PLAZA DE CUZCO · Línea 10
TETUÁN · Línea 1



QUIÉNES SOMOS WHO WE ARE



DEPARTAMENTO NUMISMÁTICO NUMISMATIC DEPARTMENT

Carlos Gutiérrez Carranza
Coordinador y Numismático Junior Moneda Antigua
Coordinator and Ancient Coin Junior Numismatist
cgutierrez@ibercoin.com

F. Javier Varela Trujillo
Numismático Moneda Española y Extranjera
World and Spanish Coin Numismatic
jvarela@ibercoin.com

Raúl Israel López Zafra
Numismático Moneda Hispanoárabe y Medieval
Spanish-Arabic and Medieval Coin Numismatic
rlopez@ibercoin.com

Textos del catálogo redactados por:
Ana Serrano (We are Numismatics)

DEPARTAMENTO NOTAFÍLICO NOTAPHILIC DEPARTMENT

Carlos Gutiérrez Garzón
Coordinador de Notafilia
Notaphilic Coordinator
cgarzon@ibercoin.com

Diego Gutiérrez Carranza
Técnico Junior Notafilia
Junior Notaphilic Technician
dgutierrez@ibercoin.com

ibercoin

Subastas Numismáticas

SUBASTE CON NOSOTROS

☎ : (+34) 915 480 799

✉ : info@ibercoin.com

☎ : (+34) 659 158 392

Francisco Gervás, 14 • 28020 Madrid



COLECCIÓN AMULETOS

Sebastián Gaspariño

Si el objetivo fundamental del coleccionismo numismático es su acercamiento a la historia, la diversidad de la exonimia del mundo andalusí lo complementa generosamente. La moneda islámica, debido a su componente eminentemente epigráfico, es una fuente documental de primer orden para el estudio de la Historia de al-Andalus. Y precisamente por ese mismo motivo los amuletos, los sellos y los precintos estuvieron en el foco de atención de Sebastián Gaspariño.

En este catálogo, presentamos una compilación extraordinaria de esos objetos que, a ojos de este estudioso incansable, se convirtieron en una fuente de información inagotable. En un periodo de unos veinte años, Gaspariño recopiló una interesante colección que paralelamente se convirtió en protagonista de innumerables publicaciones y catálogos. Sus artículos y conferencias, tanto en Manqusó como en otras revistas como Omni, ayudaron a conocer un poco más de estas extrañas piezas que habían sido poco estudiadas y que se presentaban ahora con estructura y análisis.

Visto desde la perspectiva actual, es llamativo que semejantes documentos materiales no llamaran la atención anteriormente a los investigadores. Y es que como vemos en el contenido de la presente colección, la aportación de información de estas pequeñas piezas ha ayudado a corroborar determinados hechos históricos ya que son vestigios materiales de un uso consensuado, popular unos, y oficial otros.

No es nimio poner en valor aquí, tanto la labor de recopilación de piezas por parte de Sebastián Gaspariño, como su exhaustivo estudio y divulgación de los resultados. Coleccionismo e investigación han dado su mejor fruto en el conocimiento del hecho histórico del que fueron protagonistas dichos objetos. Así mismo, salieron a la luz mostrando al mundo el verdadero valor de estos y generando una serie de recursos online de acceso público (como el catálogo de Amuletos) consultado por cualquier investigador que se adentre en estos terrenos ya no tan desconocidos.

La dedicación de Sebastián Gaspariño es una muestra de la riqueza que desde el ámbito privado se puede aportar a la Numismática y la exonimia. Deseamos que los coleccionistas que se acerquen a las páginas de este catálogo disfruten de la verdadera esencia de las piezas que aquí se muestran y vean, literalmente, más allá del objeto.

Por Ana Serrano (We are Numismatics)



AMULETOS

Englobamos los amuletos dentro del campo de la exonumia por asimilación con las medallas religiosas. Al fin y al cabo, se trata de la plasmación sobre metal de unas creencias, ya sea por devoción o por profilaxis. Dentro de la vida cotidiana de al-Andalus este es uno de los aspectos que menos se habían estudiado desde la academia. Uno de los motivos es la falta de fuentes documentales ya que pertenecen al ámbito de las creencias populares, la magia y las supersticiones. El fenómeno de los amuletos, aunque es una práctica ancestral, se aleja de la heterodoxia oficial. Ibn Jaldun lo relaciona con la brujería, y esa era la postura oficial ante dicha práctica. Por eso hay algo de transgresor y de prohibido en los amuletos y talismanes, circunstancia que los hace aún más fascinantes.

La presencia de los amuletos (y talismanes) en la vida cotidiana andalusí abarcó numerosos escenarios de uso: santuarios, cementerios, ámbito doméstico y uso personal. La morfología y las inscripciones varían según su uso, al igual que los símbolos que los decoraban. Generalmente cubren toda la superficie en honor al característico “horror vacui” de la estética musulmana. En cuanto al material utilizado son fundamentalmente de plomo, aunque también los hay de bronce, e incluso hueso y oro. Las inscripciones de los amuletos contenían suras destinadas a la protección y algunos de ellos contenían en su interior un pequeño papel doblado con escrituras llamado “*hirz*” o “*hiyab*”. Normalmente el *hiyab* estaba en los amuletos de plomo rectangulares plegados y en los de bronce tipo lipsanoteca. La diversidad es tal que era necesaria una sistematización de estas interesantes piezas. En palabras del propio Sebastián Gaspariño:

“A lo largo de los tiempos la gente ha intentado ampararse de sus miedos de las más distintas maneras. Para cubrirnos del miedo al más allá acudimos a la religión, y para esta vida nos cubrimos con distintos remedios: medicina, principalmente, pero incluso en nuestro mundo evolucionado conocemos el poco control que tenemos sobre nuestras vidas y sobre nuestro destino, y nos refugiamos (...) en objetos a los que (...) les suponemos un cierto poder, ya sea directo o como vehículo de intercesión ante la divinidad. Objetos que llevamos con nosotros, ponemos en la entrada de nuestras casas, en las paredes ... Estos objetos son los amuletos y los talismanes. La distinción no está clara, por lo menos para mí, y hay distintas y múltiples definiciones de lo que es una cosa y lo que es la otra. Yo me quedo con esta:

- *Del amuleto se espera que proteja de un mal, un daño, una pérdida, ...Por sí mismo no tiene ninguna capacidad de actuar más que como escudo. Es un arma defensiva.*
- *El talismán se utiliza para provocar una acción, generalmente un perjuicio a otro/s o un beneficio al que lo utiliza. Todo su poder está dentro de él o se manifiesta dentro de él. Es un arma ofensiva.*

Por supuesto, nada es blanco o negro y la distinción no siempre estará clara. Pero a pesar de ello ahora vamos a hablar de amuletos. En concreto de los amuletos de al-Andalus, porque durante la época islámica estos objetos se utilizaron profusamente si nos fijamos en la cantidad y variedad de los conservados.

Conservados, pero no reconocidos, porque por su propia naturaleza son objetos en los que, a pesar de la profusión de escritura que llevan muchos de ellos, no aparece citado allí ningún personaje, ninguna ciudad, ninguna fecha que nos aporte un dato histórico o que nos permita siquiera adscribirlos con certeza a un reinado o a una época. Y así, estas piezas han pasado desapercibidas o han sido dejadas de lado.

Aunque esta misma escritura que los recubre, y que en árabe tiene siempre una importante función decorativa, sirve para transformarlos en objetos preciosos, algunos, verdaderas obras de arte... que, precisamente por la abundancia y multiplicidad de destinatarios y fabricantes, conviven en armonía con otros mucho más humildes y toscos.

Mi intención es sacarlos de su olvido e intentar ofrecer algún tipo de clasificación de los conocidos.”

Así fue como en 2010 Sebastián Gaspariño publicó la web de **Amuletos de al-Andalus** siguiendo su línea de divulgación generosa y desinteresada. Volcó allí todos sus conocimientos sobre aquellos desconocidos objetos y las investigaciones que hasta ese momento se habían realizado sobre amuletos andalusíes.

Desde ese momento la web de Amuletos se convirtió en el referente indispensable para todos aquellos investigadores y coleccionistas que requerían información y sistematización sobre estos objetos. En este sentido, alguno de estos amuletos aparece como paradigma en el libro de Virgilio M. Enamorado, Silvia Noguerras y J.M. Pérez sobre la “*Magia talismánica en la Ceuta del siglo XIII*”.

Muchos de los amuletos que se presentan en esta subasta han sido objeto de estudio y aparecen en el catálogo de la web Amuletos, así vienen identificados como “mismo ejemplar”.



1001

PERIODO EMIRAL O CALIFAL. Amuleto rectangular. (Pb. 6,47g/35x19mm). Posiblemente Siglo IX-X. Placa rectangular con señales de haber estado plegada en forma de díptico y leyendas en escritura cúfica arcaica. Anv: Seis líneas de texto muy desgastado y de difícil lectura. Rev: Nueve líneas de texto coránico: لا إله إلا الله / الرحمن الرحيم / بسم الله الرحمن الرحيم / لا إله إلا الله الملك / الله واحد (¡En el nombre de Dios, el Clemente, el Misericordioso!..... no hay otro dios que Dios. El Poder es de Dios Uno.) La pieza presenta restos de dos aros de sujeción en el borde superior. (Amuletos 400-N35. Tipo A-I, mismo ejemplar). MBC.

60 €

1002

PERIODO DE TAIFAS O POSTERIOR. Amuleto rectangular. (Pb. 7,93g/32x23mm). Posiblemente Siglo XI-XIII. Placa rectangular de plomo con signos de haber estado plegado en forma de tríptico cerrado. En ambas áreas, leyendas divididas en nueve líneas de escritura cúfica de trazos descuidados, o primitivos, de difícil lectura. (Amuletos 39-G7. Tipo A-I, mismo ejemplar). MBC.

60 €

1003

PERIODO ALMORÁVIDE O POSTERIOR. Amuleto rectangular. (Pb. 12,26g/42x32mm). Posiblemente Siglo XII-XIV. Placa rectangular de plomo con signos de haber estado plegado en forma de tríptico y textos coránicos en cúfico elegante, con algunas letras floreadas. Anv: Dividido en seis líneas de las cuales solo es legible al completo la primera: بسم الله الرحمن الرحيم / حيم ---. (¡En el nombre de Dios, el Clemente, el Misericordioso!.....) Rev: Divido en siete líneas: قل هو الله أحد الله / الصمد لم يلد / و لم يولد / و لم يكن له كفوا / حسبى - أحد/ الله و هو السميع / العلي ---. (Dí: Él es el Dios Único, el Dios Eterno, no engendró y no fue engendrado, y no tiene semejante ninguno. Me basta Dios, Él es el Benévolo, el Ilustre ...). La parte superior parece estar reparada-pegada. (Amuletos 44-G5. Tipo A-II, mismo ejemplar). MBC.

60 €

1004

PERIODO CALIFAL O TAIFAS. Amuleto rectangular. (Pb. 7,32g/36x24mm). Posiblemente Siglo X-XI. Placa rectangular de los "Nombres de Dios". La escritura de ambas áreas esta realizada en cúfico simple, y sus leyendas se distribuyen en once líneas en anverso y doce en el reverso. (Amuletos 59-G1. Tipo A-IV, mismo ejemplar). MBC+. Muy raro en este estado.

70 €



1005

PERIODO AMORÁVIDE O ALMOHADE. Amuleto rectangular. (Pb. 5,78g/39x24mm). Posiblemente Siglo XII-XIII. Placa rectangular de plomo dividida en dos parte con señales de haber estado plegada en forma de tríptico. La parte superior conserva tres anillos de suspensión. Bordea toda la pieza, en anverso y reverso, una banda recorrida por una línea de círculos con punto central. Las leyendas se dividen en siete líneas en cada área, en lo que parece una letanía con los nombres de Dios. Anv: ضار -- / يا إله يا رحما / ن يا رحيم يا م --- يا / قنوم يا رؤف / يا ا رب بسم الله / --- / --- / ---. Rev: --- / --- / ---. La escritura está realizada en cúfico simple, de trazos suaves y tendencia a la curva, aunque toscos y descuidados, sin mantener las líneas base de escritura. (Amuletos 424-TN25. Tipo A-IV, mismo ejemplar). MBC-. **50 €**



1006

PERIODO CALIFAL. Amuleto rectangular. (Pb. 6,35g/28x25mm). Posiblemente Siglo X. Placa rectangular de plomo con señales de haber estado plegada en forma de díptico y restos de dos aros de sujeción en la parte superior. Presenta escritura en cúfico lineal, de trazos rectos, con los remates de las letras altas acabados a bisel y terminaciones en cuello de cisne. El texto coránico se divide en siete líneas bastante difusas en Anv: بسم الله الر / حمن الرحيم..... Y seis en reverso de difícil lectura. (Amuletos 69-D3. Tipo A-IV, mismo ejemplar). MBC. **40 €**



1007

PERIODO EMIRAL O CALIFAL. Amuleto rectangular. (Pb. 8,16g/35x21mm). Posiblemente Siglo IX-X. Placa rectangular de plomo dividida en dos partes y señales de haber estado plegada en forma de tríptico. Presenta escritura cúfica lineal, de trazos rectos, con las líneas base de escritura perfectamente dibujadas. Contiene diez líneas en anverso y nueve en reverso. El tercio superior está desprendido, dividiéndose la pieza en dos partes. (Amuletos 70-G33. Tipo A-IV, mismo ejemplar). MBC-. **50 €**



1008

PERIODO CALIFAL. Amuleto rectangular. (Pb. 11,80g/47x31mm). Posiblemente Siglo X. Placa rectangular de plomo con señales de haber estado plegada en forma de díptico. Recorre todo el borde de ambas áreas una cenefa de pequeña rayitas diagonales. Anv: Texto coránico en cúfico lineal: *قل هو الله أحد الله الصمد لم يلد / ولم يولد / ولم يكن له كفوا أحد*. (Dí: Él / es Dios Único, Dios / Eterno, no engendró / y no fue engendrado, / y no / tiene semejante / ninguno). Rev: Texto coránico en cúfico cursivo del que sólo hemos podido obtener la transcripción de la tercera línea: *.../.../ الملكية لله /.../.../* (... la realidad es de Dios). (Amuletos 112-G3. Tipo A-IX, mismo ejemplar). MBC.

60 €



1009

PERIODO CALIFAL O TAIFAS. Amuleto rectangular. (Pb. 7,45g/43x24mm). Posiblemente Siglo X-XI. Placa rectangular de plomo sin señales de haber estado doblada. En ambas áreas, enmarcadas por una estrecha banda en la que se repite un motivo de rayitas, siete líneas de texto coránico en escritura cúfica elegante, con las letras altas acabadas a bisel. Anv: *بسم الله الرحمن الرحيم أقبل / تحصنت / بذى / العزة و الملك / والجبروت و / توكلت على / الحي الذي لا / يموت و سي كفيكم / الله و هو السميع العليم*. (En el nombre de Dios, el Clemente, el Misericordioso! Ocúpate de/ tu oración y no/seas de los descuidados/y adora a tu Señor/hasta que te llegue la muerte./Dios me basta y me guarda). Rev: *تحصنت / بذى / العزة و الملك / والجبروت و / توكلت على / الحي الذي لا / يموت و سي كفيكم / الله و هو السميع العليم*. (Me fortifico en el que tiene/gloria, y majestad,/y omnipotencia y/confío en el/Vivo que no/muere. Te bastará contra ellos/Dios, es Él el que todo/lo oye, el que todo lo sabe). (Amuletos 369-N13. Tipo A-IV, mismo ejemplar). MBC.

75 €



1010

PERIODO CALIFAL O TAIFAS. Amuleto rectangular. (Pb. 7,85g/39x24mm). Posiblemente Siglo X-XI. Placa rectangular de plomo sin señales de haber estado doblada. En ambas áreas, enmarcadas por una estrecha banda en la que se repite un motivo de rayitas, siete líneas de texto coránico en escritura cúfica elegante, con las letras altas acabadas a bisel. Anv: بسم الله الرحمن / الرحيم / أقبل على / صلاتك و لا / تكن من الغافلين / وَأَعْبُدْ رَبَّكَ / حَتَّى يَأْتِيَكَ الْيَقِينُ / حسبى الله و كفل (¡En el nombre de Dios, el Clemente,/el Misericordioso! Ocúpate de/tu oración y no/seas de los descuidados/y adora a tu Señor/hasta que te llegue la muerte./Dios me basta y me guarda). Rev: Me fortifico en el que tiene/gloria, y majestad,/y omnipotencia y/confío en el/Vivo que no/muere. Te bastará contra ellos/Dios, es Él el que todo/lo oye, el que todo lo sabe). (Amuletos 370-N14. Tipo A-IV, mismo ejemplar). MBC-. **60 €**



1011

PERIODO CALIFAL O POSTERIOR. Amuleto rectangular. (Pb. 14,88g/52x30mm). Posiblemente Siglo X-XII. Placa rectangular de plomo con señales de haber estado plegada en forma de tríptico y dos elementos de sujeción en la parte superior. En ambas áreas, sendos textos coránicos divididos en seis líneas de escritura cúfica elegante, con adornos florales en algunas letras finales y las astas de las letras altas acabadas a bisel. Anv: قل هو الله أحد الله/ (Dí: Él es el Dios Único, el Dios...). Rev: -.../ بسم الله الرحمن الرحيم / (¡En el nombre de Dios, el Clemente, el Misericordioso! /.....). (Similar a Amuletos 55 y 67. Tipo A-III/IV). MBC+. **100 €**



1012

PERIODO CALIFAL O POSTERIOR. Amuleto rectangular. (Pb. 4,13g/26x19mm). Posiblemente Siglo X-XI. Placa rectangular de plomo con señales de haber estado plegada en forma de tríptico y restos de dos aros de sujeción en la parte superior. En ambas áreas, cinco líneas de escritura en cúfico lineal bien ejecutado. Recorre todo el borde de ambas áreas, una banda en la que se repite un motivo de rayitas dobles diagonales que dibujan triángulos. En anverso y reverso, otras cinco líneas de escritura, pero mucho más deteriorada. (Amuletos Tipo A-I/IV). MBC+. **50 €**



1013

PERIODO CALIFAL O POSTERIOR. Amuleto rectangular. (Pb. 4,88g/32x20mm). Posiblemente Siglo X-XI. Placa rectangular de plomo con señales de haber estado plegada en forma de tríptico y dos aros de sujeción en la parte superior, uno de ellos cegado y con un punto central. En ambas áreas, leyendas en cúfico lineal bien ejecutado, que se dividen en siete líneas en el anverso y seis en el reverso. (Amuletos Tipo A-III/VII). MBC+. **70 €**



1014

PERIODO CALIFAL O POSTERIOR. Amuleto rectangular. (Pb. 6,35g/28x25mm). Posiblemente Siglo X. Placa rectangular de plomo dividida en dos partes iguales a consecuencia de haber estado plegada en forma de díptico. Anv: Enmarcado en una cenefa de puntos, nueve líneas de escritura en cúfico lineal. Rev: Aparentemente igual que el anverso, pero mucho más degradado. (Amuletos Tipo A-IV). MBC-. **50 €**



1015

PERIODO CALIFAL. Amuleto rectangular. (Pb. 7,57g/35x21mm). Posiblemente Siglo X. Abrazadera rectangular de una correa. Anv: Inscrito un rectángulo menor en sentido longitudinal en el que se insertan cuatro cartelas epigráficas separadas entre sí y de los lados menores del rectángulo por cinco bandas lisas. Los lados largos de la pieza recrecen hacia el dorso para formar la caja en la que se insertaba la correa, fijada mediante un remache del que queda el orificio en la primera de las bandas epigráficas, que ha perdido su escritura casi por completo. La inscripción, a pesar de haber perdido el contenido de la primera cartela, debía decir: لا اله الا الله / محمد / رسول الله / لا اله الا الله / محمد / رسول الله. (no hay otro dios / que Dios / Muhammad / es el Enviado de Dios). Rev: Anepígrafo. (Amuletos Tipo A-IV; Pieza publicada en Manquso N°14, pág. 169, por Tawfiq Ibrahim y Sebastián Gaspariño). MBC. **50 €**



1016

PERIODO DE TAIFAS. Amuleto rectangular. (Pb. 14,80g/59x31mm). Posiblemente Siglo XI. Placa rectangular de plomo con señales de haber estado plegada en forma de tríptico cerrado y tres almenas triangulares en el bode superior. Anv: Anepígrafo. Rev: Texto coránico en cúfico simple que se desarrolla en una ancha banda que bordea la pieza y en los dos rectángulos que componen la cartela central, de las cuales solo se puede leer el final; arriba: الله (Dios) y abajo: الملك..... (..... la majestad es de Dios). Texto del margen: ---- / --- الذي لا يموت / و توكلت على الحي / والجبروت / الملك و العزة و الجبروت / اعتصمت بذي العزة و الملك و الجبروت / و توكلت على الحي / الذي لا يموت / ----. (Me refugio en el que tiene gloria, y majestad, y omnipotencia/y confío en el Vivo/que no muere....). (Amuletos 84-G4. Tipo A-V, mismo ejemplar). MBC+.

80 €

1017

PERIODO ALMORÁVIDE O ALMOHADE. Fragmento de Amuleto rectangular. (Pb. 8,00g/57x19mm). Posiblemente Siglo XII-XIII. Placa rectangular de plomo con señales de haber estado plegada en forma de tríptico cerrado. La pieza está fracturada por el centro en sentido longitudinal y se conserva aproximadamente un 40%. Anv: Anepígrafo. Rev: Texto coránico en escritura cúfica, de buena factura, con algunas astas terminadas a bisel, que se desarrolla en una banda de enmarcado y en el campo central, donde debió haber siete líneas. (Solo localizado el final del margen: الذي لا يموت ----). (Amuletos 85-G6. Tipo A-V, mismo ejemplar). MBC+.

40 €



1018

PERIODO ALMORÁVIDE O ALMOHADE. Amuleto rectangular. (Pb. 9,43g/38x31mm). Posiblemente Siglo XII-XIII. Placa rectangular de plomo con señales de haber estado plegada en forma de tríptico cerrado. (El tercio inferior se ha perdido). Anv: Anepígrafo. Rev: Texto coránico en cúfico evolucionado, con algunas letras terminadas en cuello de cisne, que se desarrolla en toda la banda de enmarcado y en una amplia línea que ocupa todo el campo central: لا إله... (...no Dios). Margen: --- لا الذي لا --- / تحصننا يا محمد / (Nos fortificamos, ¡oh Muhammad! /... que no). (Amuletos 86-G8. Tipo A-V, mismo ejemplar). MBC+.

50 €



1020

PERIODO ALMORÁVIDE O POSTERIOR. Amuleto rectangular. (Pb. 16,40g/68x33mm). Posiblemente Siglo XII-XV. Placa rectangular de plomo dividida en dos parte con señales de haber estado plegada en forma de díptico. La pieza conserva en la parte inferior, dos de las tres almenas triangulares caladas que debió tener como elemento de suspensión. Anv: Anepígrafo. Rev: Textos coránicos en cúfico elegante y de buen trazo, que se desarrolla en una banda epigráfica que rodea la pieza y enmarca a su vez, un campo central dividido en dos parte. Textos centrales: لا إله إلا الله / رسول الله الملك / الواحد لله (No hay otro dios que Dios. Muhammad / es el Enviado de Dios. El poder / y la Unicidad es de Dios.) بسم الله لا إله إلا هو و الملائكة و أولوا العلم قائما با / لقسط لا إله إلا هو / العزيز الحكيم (En el nombre de Dios, no hay otro dios / que Él y los ángeles y / los dotados de / conocimiento proclaman con / verdad: No hay otro dios que Él, / el Poderoso, el Sabio). Margen: بسم الله الرحمن الرحيم / --- واعتصمت / --- الملكوت / و تولكت على / (¡En el nombre de Dios, el Clemente, el Misericordioso! /.....y me refugio /..... de la realeza. / Y confío en el Vivo que - el Vivo que no muere). (Amuletos 365-N11. Tipo A-V, mismo ejemplar). MBC.

180 €



1019

PERIODO CALIFAL. Amuleto rectangular. (Pb. 10,97g/38x34mm). Posiblemente Siglo X. Placa rectangular de plomo con señales de haber estado plegada y a la que parece faltar el sector inferior. En ambas áreas, texto coránico en cúfico lineal bien ejecutado, que se desarrolla en una banda epigráfica que bordea la pieza y un campo central del que quedan cinco líneas en anverso y seis en reverso. La pieza conserva en la parte superior una anilla de cuelgue o suspensión, y a sus lados, restos de otras dos más pequeñas. Así como dos pequeñas perforaciones justo debajo de las mismas. (Amuletos 364-N4. Tipo A-V, mismo ejemplar). MBC.

80 €



1021

PERIODO CALIFAL O POSTERIOR. Amuleto plegado. (Pb. 26,90g/39x28mm). Posiblemente Siglo X-XI. Placa rectangular de plomo plegada en forma de tríptico cerrado. La pieza presenta escritura en cúfico elegante, con terminaciones en cuello de cisne y las astas de las letras largas acabadas a bisel. Según podemos apreciar en su parte visible, las leyendas se desarrollan en una línea a lo largo de toda la banda que delimita la pieza y en un sector central con múltiples líneas. (Amuletos Tipo A-V). MBC. **50 €**



1022

PERIODO CALIFAL O POSTERIOR. Amuleto rectangular. (Pb. 7,83g/32x25mm). Posiblemente Siglo X-XI. Placa rectangular de plomo con señales de haber estado plegada en forma de díptico. Anv: Enmarcado por una cenefa de pequeñas rayitas, texto coránico en cúfico lineal dividido en seis líneas: -.../ حم الرحيم / بسم الله الر / (...). Rev: Aunque muy difusa, se aprecia una banda de enmarque con resto de epigrafía, delimitada en ambos lados por una cenefa similar a la del anverso y un campo central prácticamente borrado. (Amuletos Tipo A-III/VII). MBC+. **60 €**



1023

PERIODO CALIFAL O POSTERIOR. Amuleto plegado. (Pb. 6,90g/21x13mm). Posiblemente Siglo X-XI. Placa rectangular de plomo plegada en forma de tríptico cerrado. La pieza presenta en su parte visible una banda de enmarque con una cenefa de puntos y seis líneas de escritura en cúfico lineal bien ejecutado. (Amuletos Tipo A-IV). MBC+. **40 €**



1024

PERIODO CALIFAL O POSTERIOR. Amuleto "de Mihrab". (Pb. 14,17g/30x24mm). Posiblemente Siglo X-XII. Placa rectangular de plomo plegada en forma de tríptico cerrado. Amuleto de los denominados "de mihrab", presenta en su parte visible escritura cúfica elegante, con las astas de las letras largas acabadas a bisel. Las leyendas se distribuyen en una banda de enmarque, y un campo central en forma de arco de herradura que contiene en su interior nueve líneas de escritura visibles. (Amuletos Tipo A-VI). MBC+. Muy interesante. **60 €**



1025

PERIODO DE TAIFAS O ALMORÁVIDE. Amuleto “de Mihrab”. (Pb. 13,05g/27x22mm). Posiblemente Siglo XI-XII. Placa rectangular de plomo plegada en forma de tríptico cerrado. Este Amuleto, de los denominados “de mihrab”, presenta escritura cúfica elegante, con las astas acabadas a bisel y ligera curvatura en las terminaciones y las letras largas. Si bien, el diseño del arco trilobulado que ocupa el centro de la pieza, así como, el inicio de la leyenda que lo enmarca: ... / تحصنت بذي العزّ / (Me fortifico en el que tiene majestad) coinciden plenamente con el Amuleto N° 20, lo que nos hace pensar que podemos encontrarnos ante una pieza del mismo molde. (Amuletos Tipo A-VI). MBC+. **50 €**



1026

PERIODO EMIRAL O CALIFAL. Amuleto rectangular. (Pb. 4,51g/35x22mm). Posiblemente Siglo IX-X. Placa rectangular de plomo con señales de haber estado plegada en forma de tríptico y dos elementos de sujeción triangulares en la parte superior. En ambas áreas, escritura en cúfico simple de difícil lectura que se desarrollan en nueve líneas tanto en anverso como en reverso. (Amuletos, 98. Tipo A-VII, mismo ejemplar). MBC-. **35 €**



1027

PERIODO CALIFAL O POSTERIOR. Lote de fragmentos de Amuletos en plomo. Diferentes tipos, modelos y medidas. Entre ellos, dos ejemplares de la página de Amuletos: 104 y 107. BC+. A EXAMINAR. **60 €**



1028

PERIODO CALIFAL. Amuleto rectangular. (Pb. 7,85g/16x12x4mm). Posiblemente Siglo X. Pequeño lingote rectangular de plomo con decoración incisa. Anv: Tres líneas de escritura en cúfico simple: لا إله إلا / الله محمد / رسول الله. (No hay otro Dios que / Dios. Muhammad / es el Enviado de Dios). Rev: Una estrella de ocho puntas formado por dos cuadrados que se cruzan. (Amuletos 377-N15. Tipo A-X, mismo ejemplar). MBC. **50 €**



1029

PERIODO CALIFAL. Amuleto-colgante circular. (Pb. 4,14g/28x23mm). Posiblemente Siglo X. Placa de plomo monetiforme con restos de dos aros de sujeción en la parte superior. Recorre todo el borde de ambas áreas, una cenefa de pequeñas líneas radiales. Anv: Estrella de seis puntas o sello de Salomón con leyenda en dos líneas: الله / الملك (La soberanía es de Dios). Los espacios entre la cenefa exterior y la estrella están ocupados cada uno por un motivo en forma de espiga, de tres puntas, mirando hacia afuera. Rev: Dividido en seis líneas, texto coránico en cúfico: قل هو / الله / الصمد لم يلد و لم يولد و لم يكن له / كفوا أ / حد. (Di: Él es el Dios Único, el Dios Eterno, no engendró y no fue engendrado, y no tiene semejante ninguno). La pieza presenta una línea de rotura por doblez en la parte superior. (Amuletos 121-G11. Tipo B-I, mismo ejemplar). MBC. **60 €**



1031

PERIODO CALIFAL. Amuleto-colgante monetiforme. (Pb. 2,10g/20mm). Posiblemente Siglo X. Placa de plomo circular. Recorre todo el borde de ambas áreas, una cenefa de pequeñas líneas diagonales. Anv: Una estrella de seis puntas o sello de Salomón ornamentado. Los seis espacios entre la estrella y el círculo están ocupados, cada uno, por una espiga de tres puntas apuntada hacia el centro de la pieza. En el centro, un punto. Rev: Dividido en cinco líneas, texto coránico en cúfico: قل هو / الله أحد الله / الصمد لم يلد و لم / يولد و لم يكن له / كفوا أحد. (Di: Él es el Dios Único, el Dios Eterno, no engendró y no fue engendrado, y no tiene semejante ninguno). (Amuletos 124-G37. Tipo B-I, mismo ejemplar). MBC. **50 €**



1030

PERIODO CALIFAL. Amuleto-colgante monetiforme. (Pb. 4,40g/26x22mm). Posiblemente Siglo X. Placa de plomo circular con restos de elementos de suspensión en la parte superior. Recorre todo el borde de ambas áreas, una cenefa de pequeñas líneas radiales. Anv: Sello de Salomón perfilado y un punto central. Rev: Dividido en cuatro líneas, texto coránico en cúfico lineal: قل هو الله أحد / الله الصمد لم يلد و لم / يولد و لم يكن له / كفوا أحد. (Di: Él es el Dios Único, el Dios Eterno, no engendró y no fue engendrado, y no tiene semejante ninguno). (Amuletos Tipo B-I). MBC. **50 €**



1032

PERIODO CALIFAL. Amuleto-colgante monetiforme. (Pb. 5,00g/25x24mm). Posiblemente Siglo X. Placa de plomo circular con restos de elementos de suspensión en la parte superior. Anv: Estrella de ocho puntas de línea continua ornamentada. Rev: Tres líneas de escritura cúfica lineal en la parte superior, y tres estrellas de seis puntas en la parte inferior. (Amuletos tipo B-I/II). MBC. **45 €**



1033

PERIODO CALIFAL. Amuleto monetiforme con escritura incisa. (Ae. 1,22g/19mm). Posiblemente Siglo X. Anv: Anepígrafo. Rev: Rodeado por una fina gráfila de puntos y dividido en cinco líneas, texto coránico en cúfico muy esquemático: بسم الله / الرحمن الرحيم لله / العزة الله أحد الله / الصمد لم يلد و / لم يولد / لم يولد. (¡En el nombre de Dios, el Clemente, el Misericordioso!. De Dios es la Gloria. Dios es Uno, Dios es Eterno, no engendró y no fue engendrado). (Amuletos 133-G35. Tipo B-I, mismo ejemplar). MBC.

50 €



1034

PERIODO CALIFAL/TAIFAS. Amuleto-colgante monetiforme. (Pb. 4,11g/25x26mm). Siglo X-XI. Placa de plomo circular con restos de elementos de suspensión en la parte superior. Recorre todo el borde de ambas áreas, una cenefa de pequeñas líneas diagonales. Anv: Una flor de seis pétalos ornamentada a base de círculos con punto central. Rev: Dividido en seis líneas, texto coránico en cúfico: قل هو / الله أحد الله / الصمد لم يلد و لم / يولد و لم يكن له / كفوا أ / حد. (Di: Él es el Dios Único, el Dios Eterno, no engendró y no fue engendrado, y no tiene semejante ninguno). (Amuletos 125-G12. Tipo B-I, mismo ejemplar). MBC.

60 €



1035

PERIODO ALMOHADE O POSTERIOR. Amuleto-colgante monetiforme. (Pb. 5,84g/32x38mm). Posiblemente Siglo XIII-XV. Pieza circular de gran tamaño y buen arte, que presenta en su parte superior una pequeña anilla de suspensión. Tanto anverso como reverso aparecen divididos en dos partes por un fino filete circular inciso. La banda que queda al exterior está a su vez limitada en el borde por otro filete circular liso, también grabado. El anverso tiene grabada en la banda exterior una inscripción epigráfica, en cúfico elaborado, con los bordes de las letras altas terminados a bisel: هو الله احد (الله) الصمد ما يلد (و ما) يولد: (Él es Dios único, (Dios) eterno. No engendró, (ni fue) engendrado) y en el campo central una estrella de seis puntas formada por el cruce de dos triángulos equiláteros. El reverso es similar, con la salvedad de que la estrella central es algo mayor y tiene en su centro un campo circular liso con punto central: الملك لله / الواحد الصمد - - د يلد اى. (el poder es de Dios, Único, Eterno.....). (Amuletos tipo B-I; pieza publicada en Manquso nº8, pág. 80-81). MBC.

150 €



1036

PERIODO ALMOHADE. Amuleto monetiforme con escritura incisa. (Ae. 1,43g/25mm). Posiblemente Siglo XII. Anv: Bordeado por un doble filete lineal, que tiene inscrito un cuadrado de doble línea en el que se desarrolla el campo epigráfico central, con cinco líneas de cúfico esquemático ilegible. Los segmentos superior e inferior también parecen contener escritura, igualmente ilegibles. Mientras que los de derecha e izquierda, están decorados por una línea ondulada que parece querer imitar escritura. Rev: Anepígrafo. (Amuletos 363-N3. Tipo B-I, mismo ejemplar). MBC.

50 €

1037

PERIODO CALIFAL. Amuleto monetiforme con escritura incisa. (Ae. 8,43g/26mm). Posiblemente Siglo X. Anv: Texto coránico en cúfico muy esquemático. El campo epigráfico se divide en una orla exterior y un campo central con seis líneas. Rev: Anepígrafo. (Similar a Amuletos 133. Tipo B-I). MBC+.

50 €

1038

PERIODO CALIFAL O POSTERIOR. Amuleto monetiforme. (Pb. 9,90g/36x33mm). Posiblemente Siglo X-XV. Pieza circular de gran tamaño y elaborada caligrafía que sin duda tuvo un elemento de suspensión en su parte superior del que quedan restos. Ambas áreas tienen la misma disposición, limitadas al exterior por dos filetes lineales triples que dejan entre ellos una estrecha banda lisa. Otro filete circular triple divide el interior en dos amplias zonas que soportan el campo epigráfico: La exterior es una banda en la que aparece una sucesión de la palabra اليمين (la suerte) que se repite seis veces en anverso y cinco en el reverso, en una magnífica caligrafía cúfica con las "num" acabadas en cuello de cisne y las astas de las letras largas acabadas a bisel. El campo central contiene cuatro líneas de pseudo-escritura cúfica y un punto central más grueso. La línea superior está separada del resto por un delgado filete lineal, y la línea inferior está invertida. (Amuletos Tipo B-III; Pieza publicada en Manquso nº8, pág. 79-80, mismo ejemplar). MBC+.

150 €



1039

PERIODO CALIFAL. Amuleto monetiforme. (Pb. 3,67g/27mm). Posiblemente Siglo X. En ambas áreas, tres líneas de escritura en cúfico lineal, con las astas de las letras largas acabadas a bisel. Las leyendas, son una sucesión de las letras "lam" y "alif" con algunas letras entre ellas, que deben formar una especie de letanía, posiblemente de carácter mágico. La única diferencia visible entre ambas áreas, es la banda circular externa que en anverso contiene un motivo de puntos y en reverso un motivo de pequeñas rayitas oblicuas. (Amuletos 356-N10. Tipo B-III, mismo ejemplar). MBC.

50 €

1040

PERIODO CALIFAL O POSTERIOR. Amuleto monetiforme. (Pb. 3,88g/24x26mm). Posiblemente Siglo X-XI. En ambas áreas, una cuádruple gráfila lineal decreciente. En el centro del anverso y reverso tres líneas de escritura cúfica, pero con distintas leyendas de difícil lectura. La pieza presenta una pequeña perforación en la parte superior entre las gráfilas. (Amuletos Tipo B-III). MBC.

30 €

1041

PERIODO EMIRAL O CALIFAL. Amuleto-colgante monetiforme. (Pb. 2,34g/21x18mm). Posiblemente Siglo IX-X. Anv: Recorre todo el borde un filete en el que se repite un motivo de pequeñas líneas radiales. En el centro, tres líneas de escritura en cúfico lineal. Rev: Anepígrafo. La pieza conserva en la parte superior, restos de dos aros de sujeción. (Amuletos Tipo B-III). MBC.

35 €

1042

PERIODO CALIFAL O POSTERIOR. Amuleto monetiforme. (Ae. 9,60g/30x32mm). Placa oval de bronce con escritura incisa. Las leyendas realizadas en cúfico se dividen en siete líneas en anverso y cuatro en reverso. (Amuletos Tipo B-III). MBC. Muy interesante. Ex Cayón Subastas. 04/07/2019, nº lote 166.

80 €



1043

PERIODO ALMORÁVIDE. Amuleto monetiforme. (Pb. 3,70g/23x22mm). Posiblemente Siglo XII. En ambas áreas, leyendas en cúfico de buen relieve y elementos cursivos, distribuidas en una banda epigráfica circular exterior y un círculo interior inscrito en dos líneas, abierto por la parte superior, que parece estar generado por la prolongación de dos letras. Inicio de la leyenda circular del anverso: و العز و ال (y gloria y Dios?). La pieza presenta dos perforaciones circulares en la parte superior. (Amuletos 151-G10. Tipo B-III, mismo ejemplar). MBC.

60 €

1045

PERIODO CALIFAL. Amuleto-colgante circular. (Pb. 5,07g/24x29mm). Posiblemente Siglo X. Recorre todo el borde de ambas áreas, una cenefa de pequeñas líneas radiales. Anv: Estrella de seis puntas o sello de Salomón ricamente ornamentado con motivo de círculos y puntos. Rev: Dividido en seis líneas texto coránico en cúfico simple de trazo descuidado. (Similar Amuletos 139-F25. Tipo B-III). MBC+.

50 €

1044

ALMORÁVIDE O POSTERIOR. Amuleto monetiforme. (Pb. 6,44g/31x33mm). Posiblemente S. XII-XV. Placa de plomo circular con escritura cúfica muy elegante, de buen relieve, con elementos cursivos y las astas de las letras altas acabadas a bisel. Las leyendas se distribuyen de la misma manera en ambas áreas. Una banda circular en la parte exterior y un campo central, que contiene cuatro líneas en anverso y tres en reverso. (Amuletos 362-N1. Tipo B-III, mismo ejemplar). MBC+.

100 €

1046

PERIODO DE TAIFAS O ALMORÁVIDE. Amuleto monetiforme. (Pb. 4,15g/25mm). Posiblemente Siglo XI-XIII. Tanto en el anverso como en el reverso tres círculos concéntricos decrecientes de doble gráfila. El primero bordea la pieza, y delimita con el segundo una banda epigráfica circular. Entre el segundo y el tercero hay una estrecha faja libre de decoración, y en el interior del tercero está el campo epigráfico central dividido en tres líneas y un punto central. (Amuletos 143-G34. Tipo B-III, mismo ejemplar). MBC+.

50 €



1047

PERIODO DE TAIFAS O POSTERIOR. Amuleto monetiforme. (Pb. 5,31g/25mm). Posiblemente S. XI-XIII. La pieza está limitada en ambas áreas por una cenefa cuadrada, de la que no es visible la parte inferior. La misma, está formada por un filete interior liso en el que se suceden una línea de puntos. En la parte exterior se desarrolla una banda en la que se suceden líneas ligeramente inclinadas. Anv: Dividido en seis líneas, texto coránico en cúfico con algunas lagunas: --- الحمد --- و من / لرحيم --- ا / بسم الله الرحمن / رحيم --- و من / الحمد --- (¡En el nombre de Dios, el Clemente, el Misericordioso ... y quien la alabanza ...). Rev: Dividido en cinco líneas, texto coránico en cúfico con algunas lagunas: سبحان من --- / - - - - / أشان و النعم شان / به لا إله --- / - - - - / إلا الذي --- (¡Alabado sea el que....proponerse, y el bien es cosa suya. No hay otro dios que el que....). Esta curiosa pieza sin duda corresponde a un Amuleto rectangular acuñado en un cospel redondo. El resultado es que la parte inferior de la cenefa se ha perdido, posiblemente con alguna línea por cada lado, y las cenefas de los otros tres lados están cortadas. (Amuletos 382-N16. Tipo B-III, mismo ejemplar). MBC. **80 €**



1048

PERIODO DE TAIFAS O POSTERIOR. Amuleto monetiforme. (Pb. 4,08g/27mm). S. XI-XIII. En ambas áreas, tres círculos concéntricos decrecientes de doble gráfila. El primero bordea la pieza, y delimita con el segundo una banda epigráfica circular en cúfico lineal, en la que se repite una sucesión de lo que parece ser la palabra *الذ*, entre el segundo y el tercero hay una estrecha faja libre de decoración, y en el interior del tercero un campo epigráfico central dividido en cuatro líneas en la que parece repetirse la misma inscripción de la orla, pero mucho mas esquemática. La pieza presenta una perforación oval en la parte inferior. (Similar a Amuletos 143. Tipo B-III). MBC-. **60 €**



1049

PERIODO DE TAIFAS O POSTERIOR. Amuleto monetiforme. (Pb. 2,96g/21mm). Posiblemente Siglo XI-XIII. En ambas áreas, dos círculos concéntricos de doble gráfila y pseudo-escritura imaginaria. El primero bordea la pieza, y delimita con el segundo una banda epigráfica circular. El segundo, contiene un campo epigráfico central dividido en tres líneas. (Similar a Amuletos 143. Tipo B-III). MBC. **40 €**



1050

“PERIODO ALMOHADE”. Amuleto/Sello. (Pb. 25,80g/39x35x3mm). Posiblemente Siglo X-XV. Placa globular de plomo con decoración en huecograbado. Anv: En el centro, negativo de “un dirham almohade” orlado con rica decoración vegetal. Leyenda: (No hay dios si no Dios/el destino es todo de Dios/no hay más poder que con Dios). Rev: Anepígrafo. Según nuestras fuentes, es muy probable que la presente pieza sea un cospel de amuleto de plomo auténtico, pero liso, de época. Sobre él han marcado actualmente la impronta de una reproducción. MBC+.

15 €

1051

PERIODO ALMOHADE O POSTERIOR. Amuleto monetiforme. (Ae. 1,15g/24mm). Posiblemente Siglo XIII-XV. Anv: Leyendas en nasjí inciso que se desarrollan en cuatro sectores delimitados por el cuadrado y el círculo, y en el interior del cuadrado en cuatro líneas. La pieza presenta un doblez en la parte inferior con falta en el cospel y una pequeña perforación circular justo en el centro, posiblemente para usarla de colgante. Rev: Anepígrafo. (Similar a Amuletos 163. Tipo B-III). MBC.

50 €

1052

CRONOLOGÍA INCIERTA. Amuleto monetiforme. (Pb. 2,71g/24x22mm). Aparentemente igual en anverso y reverso. Tres círculos concéntricos; en el exterior una cenefa de pequeñas líneas diagonales, en medio una amplia banda dividida en siete espacios iguales divididos por grupos de dos astas acabadas a bisel y afrontadas por la punta y un círculo entre cada grupo. En el centro de la pieza un punto. (Similar a Amuletos 149. Tipo B-III). MBC.

30 €

1053

PERIODO CALIFAL. Amuleto monetiforme. (Pb. 1,97g/23x20mm). Posiblemente Siglo X. Anv: Rodeado por una gráfila de puntos, estrella de seis puntas o sello de Salomón ornamentada. Rev: Cuatro líneas de pseudo-escritura rodeado por una banda circular con un motivo de rayitas oblicuas. (Amuletos 376-N12. Tipo B-IV, mismo ejemplar). MBC-.

35 €



1054

PERIODO CALIFAL/TAIFAS. Amuleto monetiforme de gran módulo. (Pb. 18,00g/39x42mm). Posiblemente Siglo X-XI. Anv: Bordea toda la pieza una amplia banda en la que se repite un motivo de círculos con un punto central y en centro, una estrella de seis puntas o sello de Salomón. Rev: Una flor de seis pétalos ricamente ornamentada con círculos y puntos. (Similar en anverso a Amuletos 153 y en reverso, al anverso Amuletos 125. Tipo B-IV/V). MBC. **60 €**



1055

PERIODO CALIFAL/TAIFAS. Amuleto monetiforme. (Pb. 4,69g/22mm). Igual en ambas áreas, recorre todo el borde una cenefa de líneas radiales, y en el centro una estrella de ocho puntas. La pieza presenta dos perforaciones con rotura en el canto que posiblemente se realizasen para usarla como colgante. (Similar al anverso Amuletos 128. Tipo B-IV). MBC. **35 €**



1056

PERIODO DE TAIFAS/ALMORÁVIDE. Amuleto monetiforme sin inscripción. (Pb. 10,37g/36mm). Posiblemente Siglo XI-XII. Anv: Recorre todo el borde una doble banda; la exterior lisa mientras que la interior está dividida en veinte sectores de forma triangular divididos por dobles líneas radiales. En el centro de la pieza un punto rodeado de círculos que aparenta simular una flor. Rev: Anepígrafo. (Similar Amuletos 361). MBC. **40 €**



1057

PERIODO DE TAIFAS/ALMORÁVIDE. Amuleto colgante pequeño. (Pb. 2,84g/16x21mm). Posiblemente Siglo XI-XII. Anv: Tres bandas concéntricas separadas por una línea gruesa, y un punto central globular. En la banda más exterior se repite un motivo de rayitas radiales, bastante separadas unas de otras. Las otras dos bandas son lisas. Rev: Dos líneas de escritura cúfica redondeada. Conserva un aro de sujeción completo y parte del otro. (Amuletos 372-N2. Tipo B-VI, mismo ejemplar). MBC+. **15 €**



1058

PERIODO DE TAIFAS/ALMORÁVIDE. Amuleto colgante pequeño. (Pb. 3,54g/19x24mm). Posiblemente Siglo XI-XII. Anv: Tres bandas concéntricas separadas por una línea gruesa, y un punto central globular. En la banda más exterior se repite un motivo de rayitas radiales, bastante separadas unas de otras. Las otras dos bandas son lisas. Rev: Dos líneas de escritura cúfica redondeada. Conserva un aro de sujeción completo y un eslabón. (Similar a Amuletos 390. Tipo, B-VI). MBC+.

20 €

1059

PERIODO DE TAIFAS /ALMORÁVIDE. Amuleto monetiforme diminuto. (Pb. 1,02g/13mm). Posiblemente Siglo XI-XII. Ambas áreas están bordeadas por una doble gráfila que forma una pequeñísima banda que enmarca las tres líneas de pseudo-escritura que se repite en ambas áreas. Propuesta de interpretación de la leyenda según estudio: الله لا إله إلا الله / لا إله إلا الله / لا إله إلا الله / لا إله إلا الله. (Dios / no hay otro dios / que). (Amuletos 409. Tipo B-VI, mismo ejemplar). MBC.

15 €

1060

PERIODO DE TAIFAS O ALMORÁVIDE. Amuleto monetiforme diminuto. (Pb. 0,64g/10mm). Posiblemente Siglo XI-XII. Anv: Una amplia banda circular epigráfica de escritura cúfica de astas largas y acabadas a bisel, ocupa la mayor parte de la pieza, limitada por ambos lados con una doble línea. En el centro, un punto. Rev: Un triángulo equilátero con punto central. (Amuletos 410. Tipo B-VI, mismo ejemplar). MBC.

15 €

1061

CRONOLOGÍA INCIERTA. Amuleto monetiforme diminuto. (Pb. 1,11g/11mm). Siglo incierto. Anv: Tres líneas de escritura cúfica lineal. No tiene rastros de anillos de sujeción. Tal vez sea la tapa de un amuleto tubular. (Amuletos 411. Tipo B-VI, mismo ejemplar). MBC.

20 €

1062

PERIODO DE TAIFAS/ALMORÁVIDE. Amuleto monetiforme diminuto. (Pb. 0,91g/19mm). Posiblemente Siglo XI-XII. En ambas áreas, una doble gráfila que forma una pequeña banda. Las leyendas, en cúfico esquemático, contienen la Sura 112, en cuatro líneas en Anv: الله أحد الله / الصمد / لم يلد / و لم يولد / لم يكن / له كفوا / أحد. (Dios es Único, Dios es Eterno, no engendró y no) y otras cuatro en Rev: يولد / و لم يكن / له كفوا / أحد. (fue engendrado y no tiene semejante alguno). (Amuletos 423. Tipo B-VI, mismo ejemplar). MBC.

35 €



1063

PERIODO DE TAIFAS /ALMORÁVIDE. Amuleto monetiforme diminuto. (Pb. 0,40/13mm). Posiblemente Siglo XI-XII. Anv: Dos líneas de escritura en cúfico: الملك / الله. (La soberanía es de Dios). Rev: Anepígrafo. La pieza presenta en la parte superior resto de soldadura, así como una doble fractura reparada. (Amuletos Tipo B-VI). MBC-. **25 €**



1064

PERIODO DE TAIFAS. Amuleto-estuche. (Ae. 11,60g/27x25mm). Posiblemente Siglo XI. Estuche de forma lenticular y restos de dos anillas de suspensión en el borde superior. Anv: Una banda epigráfica ilegible rodeando a un círculo central, en el que hay inscrita una estrella de ocho puntas de trazo continuo. Rev: Una banda epigráfica en cúfico simple con la Misión profética de Muhammad: محمد رسول الله (Muhammad es el Enviado de Dios) rodeando al círculo central, y en éste una estrella radiante de ocho brazos ovalados de punta roma, cada uno rodeado por un estrecho filete lineal. En el centro tiene un gran punto. La pieza presenta un agujero en la parte inferior del anverso y dos mucho más pequeños en la parte superior del reverso. (Amuletos 161-G39. Tipo, A-Cajas-I, mismo ejemplar). MBC. **70 €**



1065

PERIODO ALMORÁVIDE. Amuleto-estuche. (Pb. 17,60g/28x27x7mm). Posiblemente Siglo XII. Estuche rectangular de plomo con abertura en el lado menor derecho. Conserva en la parte superior dos anillas de suspensión afrontadas. En ambas áreas, escritura cúfica lineal, elegante y recreada, con terminaciones a bisel. Una palabra por Anv: الملك. y otra en Rev: الله. que en su conjunto significa “La soberanía es de Dios”. (Amuletos 177-D4. Tipo A-Cajas-III, mismo ejemplar). MBC+. **180 €**



1066

PERIODO ALMOHADE O NAZARÍ. Amuleto-estuche. (Pb. 16,80g/28x26x6mm). Posiblemente Siglo XIII-XV. Estuche rectangular de plomo con abertura en el lado menor izquierdo. Conserva en la parte superior dos anillas de suspensión en posición frontal. En ambas áreas, escritura cursiva nasjí, elegante y recreada. Una palabra en Anv: الله. y otra en Rev: العز. que en su conjunto significa “Es de Dios la gloria”. (Amuletos 352-N5. Tipo A-Cajas-III, mismo ejemplar). MBC. **120 €**



1067

PERIODO DE TAIFAS. Amuleto-estuche. (Pb. 20,60g/31x27x8mm). Posiblemente Siglo XI. Estuche rectangular de plomo con abertura en el lado menor derecho y restos de dos anillas de sujeción o suspensión en la parte superior. Ambas áreas están bordeadas por una banda epigráfica en cúfico elegante y de buena factura, con las astas de las letras altas rematadas a bisel y una cartela central que contiene una línea de escritura más grande y más estilizada, igualmente con las astas terminadas a bisel. Anv: الواحد الله (El Único es Dios). Rev: الملك الله (La majestad es de Dios). (Amuletos 191-G36. Tipo A-Cajas-III, mismo ejemplar). MBC+. **140 €**



1069

PERIODO CALIFAL O TAIFAS. Amuleto-estuche. (Pb. 15,80g/24x21x8mm). Posiblemente Siglo X-XI. Estuche rectangular de plomo con abertura en el lado menor derecho y restos de dos elementos de suspensión en la parte superior. En ambas áreas, cuatro líneas de escritura en cúfico elegante, con las astas de las letras altas acabadas a bisel. (Similar a Amuletos 188. Tipo A-Cajas-III). MBC. **100 €**



1068

PERIODO DE TAIFAS. Amuleto-estuche. (Pb. 12,67g/31x30mm). Posiblemente Siglo XI. Estuche rectangular de plomo con abertura en la parte inferior, una anilla de suspensión y restos otra en la parte superior. Ambas áreas están bordeadas por una banda epigráfica en cúfico simple que enmarca una pequeña cartela central, que en un lado es rectangular y en el otro, dibuja un cuadrado prácticamente perfecto. La pieza presenta una acusada marca vertical en ambos lados, seguramente debido a una doblez. (Amuletos Tipo-Cajas A-III). MBC-. **60 €**



1070

PERIODO CALIFAL. Amuleto-estuche. (Pb. 7,41g/19x17x6mm). Posiblemente Siglo X. Estuche rectangular de plomo con abertura en el lado menor izquierdo y parte de tres elementos de suspensión o sujeción en la parte superior. En ambas áreas, enmarcadas por una cenefa de puntos, tres líneas de escritura cúfica simple con las astas de las letras largas rematadas a bisel. Anv: تحصنت بذي / العز / و الملك / و الجيروت (Me fortifico en el que tiene / la gloria y la majestad / y la omnipotencia). Rev: و توكلت / على الحي الذي / لا يموت (y confío / en el Vivo que / no muere). (Amuletos 354-N6. Tipo A-Cajas-III, mismo ejemplar). MBC+. Raro en esta conservación. **200 €**



1071

PERIODO CALIFAL O TAIFAS. Amuleto-estuche. (Pb. 15,00g/26x24x7mm). Posiblemente Siglo X-XI. Estuche rectangular de plomo con abertura en el lado menor izquierdo y parte de tres elementos de suspensión o sujeción en la parte superior. En ambas áreas, enmarcadas por una cenefa de puntos, tres líneas de escritura cúfica elegante y de buena traza, con las astas de las letras altas acabadas a bisel y alguna terminación en “cuello de cisne”. Anv: / الله الصمد لم يلد و لم يولد / الله الصمد لم يلد و لم يولد (Di: Él es el Dios Único, / el Dios Eterno, no / engendró y no fue engendrado). Rev: / لم يكن له / كفوا أحد / الملك الله / (y no tiene / semejante ninguno. / La majestad es de Dios). (Similar a Amuletos 196 y 197. Tipo A-Cajas-III). MBC.

150 €

1073

PERIODO ALMORÁVIDE. Amuleto-estuche. (Pb. 10,15g/30x14x13mm). Posiblemente Siglo XII. Estuche de plomo en forma de tubo de seis lados con abertura en el lado izquierdo. La pieza presenta escritura en cúfico lineal, que se desarrolla en dos líneas consecutivas, que ocupan cada una, uno de los lados mayores, así como, en lado menor derecho, donde aparecen tres líneas. La pieza presenta dos orificios en uno de sus lados, seguramente, resto de dos elementos de suspensión. (Amuletos 358-N9. Tipo B-Tubos-de dos asas, mismo ejemplar). MBC-

50 €

1072

PERIODO CALIFAL O TAIFAS. Amuleto-estuche. (Pb. 23,30g/29x29x11mm.) Posiblemente Siglo X-XI. Estuche hexagonal de plomo con las caras laterales recrecidas en el centro. Anv: Estrella de seis puntas o sello de Salomón con escritura en el centro. Parece poner Allah o bi-Allah: بالله (por Dios), pero también puede ser hebreo. Rev: Sólo se aprecia parte de un círculo, dado que la pieza presenta un roto que afecta por completo a una de las caras laterales, que ha desaparecido. (Amuletos 384-N21. Tipo A-Cajas-IV, mismo ejemplar). MBC.

60 €

1074

PERIODO ALMORÁVIDE. Amuleto-estuche. (Pb. 20,88g/40x25mm). Posiblemente Siglo XII. Estuche de plomo en forma de tubo de seis lados con abertura en el lado izquierdo y dos anillas de suspensión. La pieza presenta escritura en cúfico lineal y está completamente aplastada. (Amuletos Tipo B-Tubos-de dos asas). MBC-

30 €



1075

PERIODO CALIFAL O POSTERIOR. Amuleto-estuche. (Pb. 16,20g/30x22mm). Posiblemente Siglo X-XII. Estuche de plomo en forma cilíndrica de tapa oval y dos anillas de sujeción afrontadas en la parte superior. La decoración se basa en una sucesión de bandas paralelas a lo largo de la pieza. La primera contiene una banda epigráfica en cúfico bien ejecutado y algunas terminaciones de las letras altas acabadas a bisel y “cuello de cisne”, mientras que en la segunda, se repite un motivo de ondas. Este patrón parece repetirse tres veces, con un total de seis bandas, separadas entre sí por una finísima cenefá de rayitas diagonales. (Similar a Amuletos 231. Tipo B-Tubos-de dos asas). MBC+.

100 €

1076

PERIODO CALIFAL. Amuleto-estuche. (Pb. 17,44g/30x23x11mm). Posiblemente Siglo X. Estuche de plomo en forma cilíndrica de tapa circular con dos anillas de sujeción afrontadas en la parte superior. En la base cerrada tiene tres líneas de escritura cúfica ilegible. (Amuletos 231-G14. Tipo B-Tubos-de tres asas, mismo ejemplar). MBC.

75 €

1077

PERIODO ALMOHADE. Amuleto-estuche. (Pb. 11,08g/25x16x7mm). Posiblemente S. XIII-XIV. Estuche de plomo en forma de tubo con restos de tres anillas de sujeción en la parte superior. La pieza presenta escritura cúfica ornamental, de trazos airoso con remates en flecha simple. Anv: لا إله إلا الله (No hay otro dios que Dios). Rev: A pesar de tener prácticamente borrada la primera parte de la leyenda, su lectura es clara: محمد رسول الله (Muhammad es el Enviado de Dios). (Similar a Amuletos 234. Tipo B-Tubos de tres asas). MBC.

60 €

1078

PERIODO ALMOHADE. Amuleto. (Ae. 19,16g/34x34x5mm). Posiblemente Siglo XIII-XIV. Aplique de bronce con incrustaciones de pasta vítrea y múltiples restos de dorado. Anv: Presenta un campo circular rodeado de ocho semi-círculos, cada uno de ellos, con una flor de tres pétalos en su interior y restos de diferentes tonalidades; rojo, verde y azul. El campo central contiene una pseudo-estrella de ocho puntas con escritura en su interior, donde parece poner: “li-llah” (¡Por Dios!). Rev: Anepígrafo. La pieza presenta una grieta diagonal visible en ambas áreas, dando la sensación de estar pegada. (Amuletos 388-N28. Tipo Propiciatorios; Pieza publicada en Manquso N°14, pág. 146 por Sebastián Gaspariño, mismo ejemplar). MBC.

120 €



1079

PERIODO CALIFAL O POSTERIOR. Amuleto antropomorfo. (Pb. 9,75g/40x31mm). Posiblemente Siglo X-XV. Placa de plomo antropomorfa, esquemática, correspondiente a un tronco femenino con los brazos. En la parte inferior, correspondiente a la falda, contiene una línea de escritura en cúfica simple: **عبيد --- قل**. Rev: Anepígrafo. (Amuletos 505-N2215, mismo ejemplar). MBC. Muy raro ejemplar. **80 €**



1080

PERIODO CALIFAL O POSTERIOR. Amuleto antropomorfo. (Pb. 9,53g/40x33mm). Posiblemente Siglo X-XV. Placa de plomo antropomorfa, esquemática, correspondiente a un tronco femenino con los brazos levantados a ambos lados de la cabeza. (Amuletos 499-N2209, mismo ejemplar). MBC. Muy raro ejemplar. **100 €**



1081

PERIODO CALIFAL O POSTERIOR. Amuleto antropomorfo. (Pb. 5,47g/31x25mm). Posiblemente Siglo X-XV. Placa de plomo antropomorfa, masculina, con los brazos levantados a ambos lados de la cabeza y los pies separados y en vista lateral. (Amuletos 504-N2210, mismo ejemplar). MBC. Muy raro ejemplar. **100 €**



1082

PERIODO CALIFAL O POSTERIOR. Amuleto tipo "Tanit". (Pb. 5,30g/22x19mm). Posiblemente Siglo X-XV. Figura humana. Cara en posición central, con grandes ojos almendrados, restos de una diadema y un collar de cuentas circulares. Reverso liso. (Amuletos 387-N26, mismo ejemplar). MBC. Muy raro ejemplar. **35 €**



1083

PERIODO CALIFAL O POSTERIOR. Amuleto antropomorfo. (Pb. 1,61g/16x12mm). Posiblemente Siglo X-XV. Cabeza femenina con tocado circular. (Amuletos 450-N42, mismo ejemplar). MBC. Muy raro ejemplar. **25 €**



1084

PERIODO ALMOHADE O NAZARÍ. Amuleto tipo “vida cotidiana”. (Pb. 8,45g/70x10mm). Posiblemente Siglo XIII-XV. Placa de plomo en forma de espada, con pomo circular y gavilanes curvos, doblados hacia la hoja. La pieza presenta un importante doblez y casi fractura. (Amuletos 510-N23, mismo ejemplar). MBC-. **30 €**



1085

PERIODO CALIFAL. Amuleto tipo “vida cotidiana”. (Pb. 5,25g/28x22mm). Posiblemente Siglo X. Placa de plomo en forma de hacha, con la punta semicircular recrecida, sobresaliendo del carrillo por ambos extremos. (Amuletos 385-N22, mismo ejemplar). MBC+. Única conocida en su tipología. **50 €**



1086

CALIFAL O POSTERIOR. Amuleto tipo “vida cotidiana”. (Pb. 12,90g/52x20mm). Posiblemente Siglo X-XV. Placa de plomo en forma de punta de lanza, hoja plana en forma de hoja de laurel ornamentada con nervio central y pedúnculo troncocónico hueco. (Amuletos 403-N38, mismo ejemplar). MBC. **35 €**



1087

CALIFAL O POSTERIOR. Amuleto tipo “vida cotidiana”. (Pb. 5,29g/44x20mm). Posiblemente Siglo X-XV. Placa de plomo en forma de punta de lanza, hoja plana en forma de hoja de laurel con nervio central ornamentada y sin vástago central. (Amuletos 493-N2203, mismo ejemplar). MBC. **30 €**



1088

PERIODO ALMOHADE O NAZARÍ. Amuleto tipo “vida cotidiana”. (Pb. 9,00g/46x30mm). Posiblemente Siglo XIII-XV. Placa de plomo en forma de colgante formado por la unión de dos arcos de herradura, uno dentro de otro. Anv: Centro en forma de media luna ornamentada con ondas y un círculo central con una estrella de seis puntas o sello de Salomón. La parte superior está limitada con una banda de círculos con punto central; mientras que la inferior y más amplia, esta perfilada con catorce pequeños triángulos. Rev: Anepígrafo. La pieza presenta una importante grieta por doblez en la parte central. (Amuletos 398-N33, mismo ejemplar). MBC. **80 €**



1089

PERIODO NAZARÍ. Mano de Fátima. (Ar. 1,25g/15x22mm). Posiblemente Siglo XIV-XV. Pequeña lámina de plata en forma de mano. Anv: Leyenda en escritura nasji muy elegante, pero de difícil lectura. Según estudio, una interpretación sería: البين و الأي (La suerte y las desgracias). Rev: Anepígrafo. La pieza presenta en la parte de la escritura, así como en las uñas, una especie de pasta vítrea de color azul. (Amuletos 456-Mq. 5-11.3; Pieza publicada en Manquso nº6, pág. 106, mismo ejemplar). MBC. **90 €**



1090

AGLABÍ O FATIMÍ. Amuleto de la Isla de Malta. (Pb. 13,17g/48x30mm). Posiblemente Siglo IX-XI. Anv: Enmarcada por una cenefa de puntos, una banda epigráfica con caracteres en cúfico lineal en el que parece poner: ... لا إله إلا الله (No hay dios sino...), que a su vez enmarca un campo central rectangular en el que apenas se aprecia nada. Rev: Anepígrafo. (Amuletos 443-TN34, mismo ejemplar). MBC. **60 €**



1091

SELYÚCIDA. Amuleto de Anatolia. (Pb. 3,30g/19x18mm). Posiblemente Siglo XII-XIII. Placa cuadrada de plomo con falta en la parte inferior. Anv: “Mano de Fátima” con dos líneas de escritura en cúfico lineal de trazo simple. Rev: Leyenda en tres líneas de escritura cúfica. (Amuletos 401-N36, mismo ejemplar). MBC. Muy interesante. **60 €**



1092

OTOMANO. Amuleto monetiforme. (Ae. 2,05g/23mm). Anv: Leyenda en tres líneas con resto de esmaltado en tonos; blanco, azul y negro. Rev: Leyenda pseudo-epigráfica. MBC. **30 €**



1093

NORTEAFRICANOS. Amuleto-ficha. (Pb. 65,10g/55x53mm-con cadena 83mm). Placa de plomo circular atravesada por una anilla de sujeción en la parte superior, de la que prenden dos eslabones de cadena. Anv: Leyenda en tres líneas de escritura cúfica lineal incisa y sencilla. Rev: Anepígrafo. (Amuletos 331. Tipo ficha, mismo ejemplar). MBC+. Muy interesante para estudio. **75 €**



1094

Interesantísimo conjunto de 18 piezas de plomo clasificadas por Gaspariño como Fichas, de diferentes pesos y medidas. Este conjunto es muy atractivo para realizar un gran estudio de este tipo de piezas. IMPRESCINDIBLE EXAMINAR. **300 €**

PRECINTOS

Desde la década de los ochenta en que Tawfiq Ibrahim comenzó con sus investigaciones sobre estos objetos, la valoración de los precintos ha crecido exponencialmente. La información que proporcionan como documento de los primeros años de la conquista musulmana de la Península Ibérica se complementa ahora con la que teníamos de las primeras acuñaciones monetales, principalmente los feluses.

Las leyendas de los precintos nos hablan de un establecimiento de la administración islámica, por su lenguaje jurídico-administrativo ya en fechas muy tempranas, es decir, en la primera década de la conquista.

El presente catálogo de la subasta ha seguido el orden de *“Los precintos de la conquista omeya y la formación de al-Andalus (711-756)”* de Tawfiq Ibrahim y Philippe Sénac. Los precintos se ordenan por el contenido de sus leyendas.

En un grupo están los que contienen el nombre del emir o un nombre propio. Generalmente eran sellos de plomo que suscribían un documento, un correo o precintaban un objeto.

Otros grupos de precintos tienen inscripciones asociadas con datos sobre el desarrollo de la conquista de determinados territorios, así como información sobre el reparto del botín y la firma de pactos.

Otro grupo de leyendas de los precintos aluden al pago de tributos, lo que implicaba ya un nuevo orden administrativo de la sociedad.

En este orden de cosas apreciamos que los precintos desempeñaban un papel importante en la autenticación y seguridad de documentos y objetos. Estos sellos, fabricados principalmente en plomo se inscribían en una o en las dos caras. Suelen tener forma irregular porque su fabricación era tosca: un golpe de martillo si llevaba grabada una sola cara, o con una tenaza doble si llevaba inscripción en ambas caras. En cuanto a la forma de engancharse a la mercancía era variada, a veces tienen una perforación para pasar un hilo de metal o cordel.

Las inscripciones de los precintos han sido clave para comprender mejor la función y significado de estos en la época andalusí, así como también del propio desarrollo y evolución de la conquista de la Península Ibérica.

Estas piezas que se presentan en la subasta son, por tanto, un interesantísimo objeto tanto por su contenido de información como por su diversidad tipológica.





1095

PERIODO DE CONQUISTA. Sello/Precinto de botín. (Pb. 34,59g/26x28x9mm). 711-756 d.C. Anv: Dividido en tres líneas: الله / بسم = bismi-llāh. (En el nombre de Dios). Rev: Dividido en dos líneas: قسم الا / ند لس = (bismi-llāh) qism al-Andalus (En el nombre de Dios) reparto de al-Ándalus). Rev: Fórmula indescifrable según catálogo. (Senac/Ibrahim 2017-Tipo nº42-49). MBC. Raro y muy interesante ejemplar. **100 €**



1098

PERIODO DE CONQUISTA. Sello/Precinto de Beja. (Pb. 14,11g/19x15x8mm). 711-756 d.C. Anv: Dividido en dos líneas: الله / بسم = bismi-llāh. (En el nombre de Dios). Rev: Dividido en dos líneas: فلیم؟ / ناچه؟ Bāya (¿? de Beja). (Senac/Ibrahim 2017-Tipo incierto) MBC+. Raro y muy interesante ejemplar. **100 €**



1096

PERIODO DE CONQUISTA. Sello/Precinto de botín. (Pb. 22,63g/22x21x8mm). 711-756 d.C. Anv: Dividido en tres líneas: الله / بسم = bismi-llāh qism al-Andalus (En el nombre de Dios reparto de (al-Ándalus). Rev: Fórmula indescifrable según catálogo. (Senac/Ibrahim 2017-Tipo nº42-49). MBC+. Raro y muy interesante ejemplar. **100 €**



1099

PERIODO DE CONQUISTA. Sello/Precinto de botín Córdoba. (Pb. 9,52g/16x15x9mm.) 711-756 d.C. Anv: Dividido en dos líneas: الله / بسم = (bis)mi-llāh. (En el nombre de Dios). Rev: Dividido en dos líneas: قسوة؟ / قرطبة = ¿quism? Qurtuba. (Reparto en Córdoba). (Senac/Ibrahim 2017-Tipo nº51a). MBC. Raro y muy interesante ejemplar. **100 €**



1097

PERIODO DE CONQUISTA. Sello/Precinto ¿de Emir?. (Pb. 20,61g/28x23x6mm). 711-756 d.C. Anv: Dividido en dos líneas: ...له؟... (Harina?/el Emir...). Rev., ...لمير... (Dios...?). (Senac/Ibrahim 2017-Similar al Tipo N°13). MBC. Raro y muy interesante ejemplar. **150 €**



1100

PERIODO DE CONQUISTA. Sello/Precinto pacto de paz de 'Abd Allāh ibn Mālik. (Pb. 20,74g/19x17x9mm). 719-721 d.C. Anv: Dividido en dos líneas: صلح / بسم الله = (bis)mi-llāh salh. (En el nombre de Dios, pacto de paz de). Rev: Dividido en dos líneas: عبد الله / ابن مالك ('Abd Allāh/ ibn Mālik). (Senac/Ibrahim 2017-Tipo nº7-10). MBC+. Raro y muy interesante ejemplar. **180 €**



1101

PERIODO DE CONQUISTA. Sello/Precinto de botín. (Pb. 11,87g/21x19x5mm). 711-756 d.C. Dos líneas en anverso y una en reverso. (Senac/Ibrahim 2017-Tipo 95-111). MBC+. Raro y muy interesante ejemplar. **50 €**



1102

PERIODO DE CONQUISTA. Sello/Precinto de botín. (Pb. 11,46g/19x18x5mm). 711-756 d.C. Anv: Una sola línea: بسم الله = (bi)smi-llâh. (En el nombre de Dios). Rev: Tres líneas de difícil lectura. (Senac/Ibrahim 2017-Tipo incierto). MBC+. Raro y muy interesante ejemplar. **75 €**



1103

PERIODO DE CONQUISTA. Sello/Precinto de botín. (Pb. 11,80g/16x7mm). 711-756 d.C. Anv: Dividido en dos líneas: بسم الله / = bismi-llâh. (En el nombre de Dios) Rev: En tres líneas: من؟ قسم / الاند / لس؟ = min gism al-Andalus (Del reparto de al-Andalus). (Senac/Ibrahim 2017-Tipo 56, mismo ejemplar). MBC+. Raro y muy interesante ejemplar. **100 €**



1104

EMIRATO INDEPENDIENTE DE CÓRDOBA. Sello/Precinto atribuido a Muhammad I. (Pb. 7,16g/17x11x5mm). 238-273H. Anv: Dos líneas de escritura cúfica de estilo emiral: محمد بن عبد الرحمن / (Muhammad b. 'Abd al-Rahmân). Rev: Anepígrafo. (Pieza publicada en Manquso nº 11, pág. 45-46 por Sebastián Gaspariño y Tawfiq Ibrahim). MBC+. Muy raro, único ejemplar conocido en su tipología. **150 €**



1105

POSIBLEMENTE EMIRAL O CALIFAL. Sello/Precinto. (Pb. 8,70g/20mm). Anv: Una sola línea de escritura cúfica lineal de buena factura: بالدهان? Rev: Anepígrafo, con rayaduras bidireccionales. (Manquso nº 11, pág. 45-46 por Sebastián Gaspariño y Tawfiq Ibrahim). MBC+. Muy raro, único ejemplar conocido en su tipología. **60 €**



1106

POSIBLEMENTE EMIRAL O CALIFAL. Sello/Precinto. (Pb. 5,50g/14x13x5mm). Anv: Leyenda en dos líneas de escritura cúfica de buena factura: لا اله الا الله. (No hay dios, si no Dios). Rev: Anepígrafo. MBC+. Muy interesante ejemplar. **35 €**



1107

MUNDO ISLÁMICO. Sello/Precinto ¿abasida? (Pb. 5,41g/18x17x3mm). Leyendas en escritura cúfica lineal muy elegante y de buena factura. MBC+. Muy raro e interesante para estudio. **80 €**



1108

IMPERIO OTOMANO. Sello/Precinto. (Pb. 15,05g/23x2x5mm). Posiblemente siglo XVI-XVIII. Leyendas en escritura árabe muy elegante y de buena factura. MBC+. Muy raro e interesante para estudio. **30 €**



1109

IMPERIO OTOMANO. Sello/Precinto. (Pb. 15,05g/24x21x5mm). Posiblemente siglo XVI-XVIII. Leyendas en escritura árabe-farsi muy elegante y de buena factura. MBC+. Muy raro e interesante para estudio. **20 €**



1110

IMPERIO OTOMANO. Sello/Precinto. (Pb. 17,09g/21x6,45mm). Posiblemente siglo XVI-XVIII. Leyendas en escritura árabe muy elegante y de buena factura. Anv: *توكلت على الله* (pongo mi confianza en Dios). (Manquso N° 11, pág. 45-46 por Sebastián Gaspariño y Tawfiq Ibrahim). MBC+. **25 €**



1111

IMPERIO OTOMANO. Sello/Precinto. (Pb. 9,65g/17x17x5mm). Leyendas en escritura árabe muy elegante y de buena factura. MBC+. Muy raro e interesante para estudio. **20 €**



1112

Precinto medieval de época o plomo de saca. (Pb. 8,18g/25x21x3mm.) Anv: Cuartelado de castillos y leones. Rev: Anepígrafo. MBC+. Escaso. **35 €**



1113

Precinto o plomo de saca. (Pb. 11,21g/27x18x6mm). Anv: F.A.V. Rev: ¿Triángulo? MBC. Escaso. **15 €**



1114

Precinto o plomo de saca. (Pb. 15,18g/29x17x6mm). ¿Barcelona, 1695? MBC+. Escaso. **15 €**



1115

Precinto o plomo de saca. (Pb. 3,66g/17x15x4mm). Anv: 8 y ¿Escudo de Aragón? Rev: Escudo de Barcelona. MBC+. Escaso. **15 €**



1116

Precinto arancelario de Sevilla. (Pb. 6,63g/21x19x3mm). Anv: Escudo de España Isabelino, alrededor leyenda: ¿Aduana de Sevilla? Rev: NO8DO. MBC+. Escaso. **15 €**



1117

Precinto o plomo de saca. (Pb. 6,73g/20x19x4mm). Anv: Escudo cuartelado con castillos y leones. Rev: Anepígrafo. MBC+. Escaso. **15 €**



1118

Precinto o plomo de saca. (Pb. 3,23g/34x16x2mm). Anv: Escudo cuartelado con castillos y leones. Rev: Anepígrafo. MBC+. Escaso. **15 €**



1119

Lote de precintos o plomos de saca. Piezas de diferentes épocas, pesos y medidas. MBC-. Muy interesante. A EXAMINAR. **30 €**

SELLOS

Sellar es la acción de firmar y validar un documento dando testimonio de quien lo suscribe mostrando autoría y conformidad. Desde que existe la documentación y la delegación del poder existe el sello y curiosamente, hasta el nacimiento de la firma digital, poco ha cambiado la sigilografía desde entonces.

Los primeros sellos aparecieron en Mesopotamia: con el desarrollo del aparato burocrático, los sumerios vieron la necesidad de autenticar sus documentos utilizando sellos cilíndricos con grabados en hueco que hacían rodar por una plancha de arcilla fresca. A partir de ahí no se ha encontrado mejor método para atestiguar un documento que el que nació en Próximo Oriente.

El uso del sello se desarrolla en el Islam desde sus comienzos como una tradición asociada al profeta Mahoma que tenía un anillo de plata para sellar sus cartas. En un primer momento el sellado se realizaba sobre una bolita de arcilla, pero pronto se regularizó el uso de una bolita de cera, según Ibn Jaldun. Apenas se conservan improntas de época andalusí, y las que se conservan son ya nazaríes.

Morfológicamente, este sello-anillo podía ser entero de metal, en cuyo caso el chatón (oval o achaflanado) contenía la inscripción grabada en la chapa. Más ostentoso era el sello con entalle engastado en un bocel generalmente oval. El entalle era generalmente una piedra tallada semipreciosa muy dura (como ónice, cornalina o granate), plana o en cabujón. Pero también había una versión más humilde de pasta vítrea, es decir, un pseudo entalle.

Según la tradición islámica el metal utilizado para los anillos de los hombres sólo podía ser de plata, o de hierro, ya que el oro estaba reservado para las mujeres. Los sellos de anillo se usaron hasta el final del califato, cuando Almanzor le arrebató su sello a Hisham II sustituyéndolo por el suyo para la validación de documentos oficiales.

Además de los **sellos anulares** (*jātam* o *jātim*), eran muy comunes los **sellos pendientes** (*tābi*), también llamados **matriz sigilar**. Los había de diferentes formas (tronco-piramidales, rectangulares o tronco-cónicos), eran de bronce y llevaban un vástago para su sujeción y una reasa para llevarlos colgados con un cordel o cadena.

Las inscripciones de los sellos de los emires, califas, cadíes y visires fueron recogidas en las crónicas y documentación de la época gracias a lo cual sabemos qué inscripción correspondía

a cada uno de ellos. Era una forma de registrar oficialmente la “rúbrica” de cada alto cargo o funcionario para el conocimiento del resto de la administración que recibía el un documento sellado.

Pero los sellos no sólo se usaban en el ámbito de lo público, sino que también se utilizaban en los negocios privados. Las improntas tenían un valor jurídico reconocido en todos los estamentos sociales.

En al-Andalus ambos tipos de sellos, los anulares y las matrices, se utilizaron desde el siglo VIII hasta el siglo XIV. Durante la etapa nazarí hubo un cambio en el tamaño de estos, ya que los reyes optaron por una matriz de mayor tamaño, semejantes a las que usaban los reyes cristianos.

Los sellos en sus diferentes tipologías son objetos que nos hablan tanto de un convenio social como de un aparato burocrático sofisticado y en pleno funcionamiento en al-Andalus. Esta subasta recoge una interesante colección con piezas extraordinariamente interesantes algunas de las cuales has sido objeto de varias investigaciones, así vienen indicadas como “mismo ejemplar”.





1120

PERIODO ALMOHADE O POSTERIOR. Matriz para sello de cera o lacre. (Ar. 3,60g/20x17x16mm). Posiblemente Siglo XII-XV. Circular, cuerpo troncocónico y perforación en la parte superior para colgar. Leyenda en cuatro líneas realizadas en Nasji elegante y evolucionado: يوسف/ بن اوفة/ رانس ا - - عما (Yūsuf / b. Abūfa? / jefe de... / ...construcciones?). (Pieza publicada en Manquso nº8, pág. 62 por Sebastián Gaspariño y Tawfiq Ibrahim, mismo ejemplar). MBC. **85 €**



1121

PERIODO CALIFAL O POSTERIOR. Matriz para sello de cera o lacre. (Pb. 6,70g/18x10x9mm). Posiblemente Siglo X. Circular y cuerpo troncocónico. Leyenda en tres líneas realizadas en cúfico sencillo de trazo grueso y difícil lectura de la que solo podemos ofrecer la última palabra: عدلة/ - - (-/-/correcto). Dado que la pieza no tiene elementos de suspensión, así como, el hecho de que su escritura no se presenta en negativo, podría indicarnos que nos encontramos ante algún tipo de amuleto, en lugar de un sello. (Pieza publicada en Manquso nº8, pág. 64 por Sebastián Gaspariño y Tawfiq Ibrahim, mismo ejemplar). MBC. **85 €**



1122

PERIODO CALIFAL O TAIFAS. Matriz para sello de cera o lacre. (Ae. 25,70g/33(58)x16x16mm). Posiblemente Siglo X-XI. Circular, cuerpo troncocónico muy ornamentado con una anilla romboidal que sale del mismo y de la que a su vez, prenden dos eslabones de cadena para colgar. Leyenda en cuatro líneas realizadas en cúfico lineal muy desvanecido. (Pieza publicada en Manquso nº8, pág. 65 por Sebastián Gaspariño y Tawfiq Ibrahim, mismo ejemplar). MBC. **90 €**



1123

PERIODO CALIFAL O TAIFAS. Matriz para sello de cera o lacre. (Ae. 11,44g/28x10x9mm). Posiblemente Siglo X-XI. Rectangular, cuerpo tronco piramidal con perforación en la parte superior para colgar. Leyenda en dos líneas realizadas en cúfico sencillo de trazo profundo: عبد العزيز بن عبدة/ مساك (‘Abd al-‘Azīz b. ‘Ubada / agradecido). (Pieza publicada en Manquso nº8, pág. 66 por Sebastián Gaspariño y Tawfiq Ibrahim, mismo ejemplar). MBC. **85 €**



1124

PERIODO EMIRAL O CALIFAL. Matriz para sello de cera o lacre. (Pb. 6,68g/15x10x10mm). Posiblemente Siglo IX-X. Circular y cuerpo troncocónico. Leyenda en cuatro líneas realizadas en cúfico lineal. Dado que la pieza no tiene elementos de suspensión, así como, el hecho de que su escritura no se presenta en negativo, podría indicarnos que nos encontramos ante algún tipo de amuleto, en lugar de un sello. (Pieza publicada en Manquso nº8, pág. 67 por Sebastián Gaspariño y Tawfiq Ibrahim, mismo ejemplar). MBC.

60 €

1125

PERIODO CALIFAL O POSTERIOR. Matriz para sello de cera o lacre. (Pb. 7,95g/25x13x11mm). Posiblemente Siglo X-XIII. Circular, cuerpo troncocónico y anilla en la parte superior para colgar. Leyenda en dos líneas realizadas en cúfico sencillo de buena factura. La pieza presenta además de un importante corte en el tronco, los que parecen, dos líneas más de escritura que discurren a ambos lados de manera longitudinal desde la base a la anilla. (Pieza publicada en Manquso nº8, pág. 68 por Sebastián Gaspariño y Tawfiq Ibrahim, mismo ejemplar). MBC.

90 €

1126

PERIODO CALIFAL O POSTERIOR. Matriz para sello de cera o lacre. (Ae. 6,41g/27x8x8mm). Posiblemente Siglo X-XIII. Circular, cuerpo troncocónico con perforación en la parte superior para colgar. Leyenda en dos líneas realizadas en cúfico lineal, de buena factura y trazo elegante: / حمد بن / أحمد بن / يوسف (Ahmad b. / Yūnus). (Pieza publicada en Manquso nº8, pág. 69 por Sebastián Gaspariño y Tawfiq Ibrahim, mismo ejemplar). MBC.

85 €

1127

PERIODO ALMORÁVIDE O POSTERIOR. Matriz para sello de cera o lacre. (Ae. 13,23g/27x14x14mm). Posiblemente Siglo XI-XIV. Cuadrangular, cuerpo tronco piramidal y perforación en la parte superior para colgar. Una sola línea realizada en Nasji bien ejecutado: يوسف (Yūsuf). (Pieza publicada en Manquso nº8, pág. 70 por Sebastián Gaspariño y Tawfiq Ibrahim, mismo ejemplar). MBC.

85 €



1128

PERIODO CALIFAL O TAIFAS. Matriz para sello de cera o lacre. (Ae. 5,35g/28x7x8mm.) Posiblemente Siglo X-XI. Cuadrangular, con un elegante cuerpo en forma de columna y una anilla en la parte superior. Leyenda en dos líneas realizadas en cúfico sencillo y trazo profundo: **عبدته / افلع** (Su sierva / Afla'). (Pieza publicada en Manquso nº8, pág. 71 por Sebastián Gaspariño y Tawfiq Ibrahim, mismo ejemplar). MBC. **90 €**



1130

PERIODO CALIFAL O TAIFAS. Matriz para sello de cera o lacre. (Ae. 4,01g/21x8x7mm). Posiblemente Siglo X-XI. Cuadrangular, cuerpo tronco piramidal con oquedad de cuatro salidas en el centro y perforación en la parte superior para colgar. Leyenda en dos líneas realizadas en cúfico, del que solo podemos transcribir la primera: **علي بن مغيث؟** ('Alī b. Muḡit?/). (Pieza publicada en Manquso nº8, pág. 73 por Sebastián Gaspariño y Tawfiq Ibrahim, mismo ejemplar). MBC. **85 €**



1129

PERIODO ALMOHADE O POSTERIOR. Matriz para sello de cera o lacre. (Ar. 3,60g/20x17x16mm). Posiblemente S. XIII-XV. Rectangular. El cuerpo se basa en una gruesa placa rectangular, de la que sale otra de similares características con una perforación central para colgar. Leyenda en dos líneas realizadas en cúfico sencillo: **الحافظ لله / عمل على ولد الربا** (El guardián es Dios, / actúa sobre el afortunado). (Amuletos 399-N34, Pieza publicada en Manquso nº8, pág. 72 por Sebastián Gaspariño y Tawfiq Ibrahim, mismo ejemplar). MBC. **100 €**



1131

PERIODO CALIFAL O TAIFAS. Matriz para sello de cera o lacre. (Ae. 5,46g/25x8x7mm). Posiblemente Siglo X-XII. Rectangular, cuerpo tronco piramidal y perforación en la parte superior para colgar. Leyenda en tres líneas realizadas en cúfico lineal: **بأله/عمر/يثق** (en Dios/Umar/confía). (Pieza publicada en Manquso nº8, pág. 74 por Sebastián Gaspariño y Tawfiq Ibrahim, mismo ejemplar). MBC. **85 €**



1132

PERIODO CALIFAL O POSTERIOR. Matriz para sello de cera o lacre. (Ae. 6,38g/28x11x9mm). Posiblemente Siglo X-XIII. Rectangular, cuerpo tronco piramidal en la parte baja que sigue en forma de prisma rectangular ornamentado y sobre él, una anilla triangular con perforación para colgar. Leyenda en dos líneas realizadas en cúfico lineal con la línea base bien marcada: عبدالرحمن/بغال ('Abd al-Rahmān/arriero). (Pieza publicada en Manquso nº8, pág. 75 por Sebastián Gaspariño y Tawfiq Ibrahim, mismo ejemplar). MBC. **90 €**



1133

PERIODO CALIFAL. Matriz para sello de cera o lacre. (Ae. 4,23g/28x8x7mm). Posiblemente Siglo X. Cuadrangular. El cuerpo se basa en un pequeño plinto del que sale un largo vástago decorado con motivos globulares y líneas incisas y una perforación en la parte superior para colgar. Una sola línea realizada en cúfico elegante de trazo grueso: محمد (Muhammad). (Pieza publicada en Manquso nº8, pág. 76 por Sebastián Gaspariño y Tawfiq Ibrahim, mismo ejemplar). MBC. **85 €**



1134

PERIODO CALIFAL. Matriz para sello de cera o lacre. (Pb. 23,96g/36x14x14mm). Posiblemente Siglo X. Rectangular con los vértices rematados con círculos, cuerpo tronco piramidal en dos partes de distinto grosor y con perforación en la parte superior para colgar. La alteración a consciencia de la base mediante incisiones lineales no permite apreciar el tipo de escritura. MBC-. **70 €**



1135

PERIODO CALIFAL. Matriz para sello de cera o lacre. (Pb. 17,25g/26x14x11mm). Posiblemente Siglo X. Rectangular. El cuerpo se basa en una simple y gruesa placa de plomo con una pequeña espiga troncocónica como elemento de sujeción. MBC. **60 €**



1136

ORIENTAL. Matriz para sello de cera o lacre. (Pb. 5,00g/20x19x16mm). Oval, cuerpo troncocónico con anilla en la parte superior para colgar. Leyenda en dos líneas: توكل/???... (Confiar en el Creador...). MBC. **60 €**



1137

POSIBLEMENTE CALIFAL O EMIRAL. Sello-Anillo. (Ar. 5,65g/24x18mm). Dos líneas de escritura en cúfico simple. MBC. **100 €**



1138

POSIBLEMENTE ALMOHADE O NAZARÍ. Sello-Anillo. (Ae. 1,93g). Circular, dos líneas de escritura pseudo-nasji ocupando un campo central cuadrado y orlado con una cenefa de ondas. La pieza presenta una rotura en el aro. MBC. **60 €**



1139

Sello-Anillo. (Ae/Cu. 3,20g). Aparentemente solo contiene una letra o signo, pero muy deteriorado. MBC. **40 €**



1140

POSIBLEMENTE CALIFAL O EMIRAL. Sello-Anillo. (Ar. 1,06g/17x16mm). Leyenda en tres líneas de escritura en cúfico lineal. MBC+. **80 €**



1141

POSIBLEMENTE CALIFAL O EMIRAL. Sello-Anillo. (Ar. 6,62g/13x12mm). Leyenda en dos líneas de escritura en cúfico lineal sencillo con tres pequeños adornos en forma de espiga. MBC+. Muy interesante. **120 €**



1142

CALIFATO FATIMÍ, al-Hakim. (996-1021). Jetón/Ponderal de vidrio. (Pasta de vidrio. 5,78g/26x24x6mm.) Sin fecha. Anv: Leyenda en dos líneas: al-Hakim / bi-amr Allah. Rev: Anepígrafo. MBC+. Muy raro ejemplar. Tenemos constancia de una pieza parecida presentada en el Louvre. En el catalogo "Numismatique et histoire de la monnaie en Tunisie" ejemplares de similares medidas aparecen catalogados como "Ponderal de dos Dirhams". **100 €**



1143

“REINO DE GRANADA”. Sello. (Pb. 15,39g/32x31x2,5mm). Posiblemente Siglo X-XV. Placa de plomo monetiforme con escritura nasji en huecograbado. Anv: Simulación en negativo del diseño de una dobla nazarí. Rev: Anepígrafo, con marcas de un antiguo sistema de sujeción. Según nuestras fuentes, es muy probable que la presente pieza sea un cospel de amuleto de plomo auténtico, pero liso, de época. Sobre él han marcado actualmente la impronta de una reproducción. MBC.

15 €

1144

Ponderal de Dinar, Anónimo. (Ae. 3,95g/13x12x3mm). Sin fecha. Forma cuadrada con epigrafía cúfica. Anv: الله ولي سعيد / . (Dios rige a Sa'id). Rev: من عمل سعيد / . (Obra de Sa'id). (Tonegawa Tipo-D34). MBC+. Raro ejemplar, pátina verde muy llamativa.

65 €

1145

Ponderal de Dinar, Anónimo. (Ae. 3,79g/11x11x4mm). Sin fecha. Forma cuadrada con epigrafía cúfica. Anv: Dividido en dos líneas: الله العدل / من عمل سعيد (Obra de Sa'id / La justicia es de Dios). Rev: الله العدل (La justicia es de Dios). (Tonegawa Tipo-D28-40). MBC+. Raro ejemplar.

65 €

1146

Ponderal de Dinar, Anónimo. (Ae. 4g/11x11x4mm). Sin fecha. Forma cuadrada con epigrafía cúfica. Misma leyenda en anverso y reverso: الله سعيد / سعيد (Sa'id / Sa'id). (Tonegawa Tipo-D31, variante de leyenda). MBC+. Raro y muy interesante ejemplar.

65 €

1147

Ponderal de Dinar, Anónimo. (Ae. 3,85g/12x11x4mm). Sin fecha. Forma cuadrada con epigrafía cúfica. La misma frase repetida tres veces tanto en anverso como en reverso: الله العدل (La justicia es de Dios). (Tonegawa Tipo-D46). MBC+.

65 €

1148

Ponderal de Dinar, Anónimo. (Ae. 3,86g/11x11x4mm). Sin fecha. Forma cuadrada con epigrafía cúfica. La misma frase repetida varias veces tanto en anverso como en reverso: الله العدل (La justicia es de Dios). (Tonegawa Tipo-D46). MBC+.

65 €

1149

Ponderal de 1/2 Dinar, Anónimo. (Ae. 1,78g/9x8x4mm). Sin fecha. Forma cuadrada con epigrafía cúfica. (Tonegawa Tipo-¿D82?). MBC+. Raro.

65 €

DESCARGUE NUESTRO CATÁLOGO ONLINE

Puede visualizar y descargar nuestros catálogos en www.ibercoin.com

Encontrará imágenes de alta calidad e información para realizar su puja a través de nuestra web.



biddr



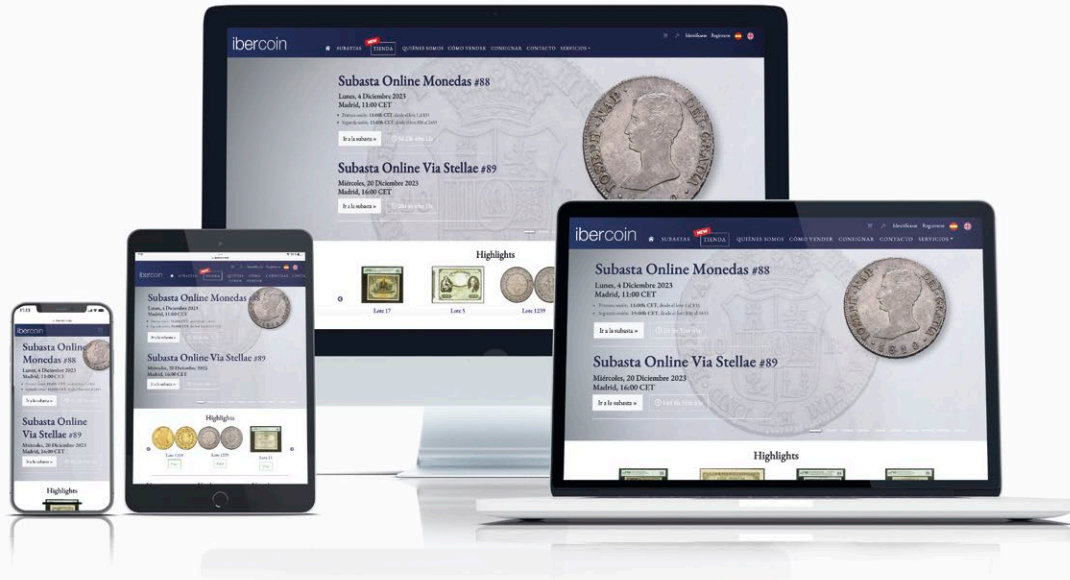
NumisBids

bidinside

ibercoin

ibercoin

PUJAS EN DIRECTO



PUJAR EN NUESTRAS SUBASTAS ES MUY FÁCIL. SIGA ESTOS SENCILLOS PASOS:

- 1. Cree su cuenta en www.ibercoin.com.*
- 2. Active y confirme el registro a través de email.*
- 3. Una vez confirmada su cuenta, podrá introducir sus pujas en cualquier momento.*

Estamos a su disposición en:

☎ : (+34) 915 480 799 • ✉ : info@ibercoin.com • 📞 : (+34) 659 158 392

ibercoin



Francisco Gervás, 14 · 28020 Madrid · ☎ +34 915 480 799 · 📞 +34 659 158 392
info@ibercoin.com · www.ibercoin.com



ibercoin

Francisco Gervás, 14 · 28020 Madrid · ☎ +34 915 480 799 · 📞 +34 659 158 392
info@ibercoin.com · www.ibercoin.com